

روئسای محترم دانشگاه ها و مراکز آموزش عالی

با سلام و احترام؛

شماره پیگیری

۷۸۶۱۳۱۳

همانگونه که استحضار دارید جشنواره دستاوردها و توانمندی های کانون های فرهنگی، هنری، دینی و اجتماعی با عنوان «رویش»، با مشارکت دانشجویان و کارگزاران فرهنگی دانشگاه ها و مراکز آموزش عالی تا کنون شش دوره برگزار شده است. نظر به اهمیت و ضرورت برگزاری این رویداد بزرگ فرهنگی، هفتمین جشنواره رویش با رویکردی جدید در سال جاری برنامه ریزی شده است که دستورالعمل اجرایی آن به پیوست ابلاغ می شود.

هفتمین دوره این جشنواره همزمان با بیستمین سال تاسیس کانون های فرهنگی در دو سطح دانشگاهی و ملی و در دو بخش اصلی رقابتی و غیر رقابتی برگزار خواهد شد. بدون تردید تنوع و تکثر کانون های فرهنگی دانشجویان می تواند نقش به سزایی در تحقق اهداف فرهنگی و اجتماعی نظام آموزش عالی داشته باشد. جشنواره رویش گامی مهم جهت اعتلای کیفی این مجموعه های دانشجویی و عنایت بیشتر به موضوعات مهمی چون کارآفرینی، مسئولیت اجتماعی، سبک زندگی و... می باشد. لذا اهتمام روسا و مسئولین فرهنگی و اجتماعی دانشگاه ها می تواند زمینه برگزاری شایسته جشنواره رویش دانشگاهی و ملی را با مشارکت حداکثری دانشجویان فراهم آورد.

خواهشمند است دستور فرمایید اقدام مقتضی در خصوص برگزاری جشنواره رویش دانشگاهی با تاکید بر دستورالعمل پیوست صورت پذیرد. ضمناً برای هماهنگی بیشتر با دبیرخانه دائمی جشنواره رویش، شماره های ۸۲۲۳۳۲۶۲ و ۸۲۲۳۳۲۸۰ به حضور معرفی می شود.

با آرزوی توفیق الهی

غلامرضا غفاری

معاون فرهنگی و اجتماعی

نشانی:

تهران شهرک قدس

میدان صنعت، خیابان

خوردین، خیابان هرمزان

نبش خیابان پیروان جنوبی

کد پستی: ۱۴۶۶۶-۶۴۸۹۱

شماره تلفن: ۸۲۲۳۱۰۰۰

صندوق پستی:

تهران ۱۵۱۳-۱۴۶۶۵

Website: www.msrt.ir

Email: info@msrt.ir



دستورالعمل اجرایی

هفتمین جشنواره ملی رویش و جشنواره رویش دانشگاهی

ویژه دستاوردها و توانمندی های کانون های فرهنگی، هنری، دینی و اجتماعی



آنچه که برای کشور ما و برای عناصر فرهنگی مهم است، گسترش کیفی فرهنگ است. یعنی تربیت شاعر، نویسنده، هنرمند و تربیت کسانی که بتوانند تولید هنری بکنند و پایگاه هنری را پیش ببرند.

مقام معظم رهبری (مدظله العالی)



وزارت علوم، تحقیقات و فناوری
معاونت فزیک و اتمی
اداره کل فزیک و اتمی

دستورالعمل اجرایی هفتمین جشنواره ملی رویش و جشنواره رویش دانشگاهی

تدوین: دبیرخانه دائمی جشنواره رویش

طراحی و صفحه‌آرایی: علیرضا شادفر

نشانی: تهران، شهرک قدس، میدان صنعت، بلوار خوردین، خیابان هرمزان، نیش پیروزان جنوبی، وزارت علوم، تحقیقات و فناوری، طبقه ۵،
اداره کل فرهنگی و اجتماعی

فهرست مطالب

۷	دیباچه
۹	فصل اول: نظام اجرایی جشنواره
۱۰	- ساختار جشنواره
۱۰	- دبیرخانه دائمی جشنواره رویش
۱۱	- اهم وظایف دبیرخانه دائمی جشنواره رویش
۱۳	فصل دوم: جشنواره رویش دانشگاهی
۱۴	- اهداف برگزاری جشنواره رویش دانشگاهی
۱۴	- ارکان جشنواره رویش دانشگاهی
۱۴	- شورای سیاستگذاری جشنواره رویش دانشگاهی
۱۵	- دبیر جشنواره رویش دانشگاهی
۱۶	- دبیرخانه رویش دانشگاهی
۱۶	- زمان برگزاری جشنواره رویش دانشگاهی
۱۶	- نحوه برگزاری و حضور دانشگاه‌ها در جشنواره رویش دانشگاهی
۱۸	- بخش‌های جشنواره رویش دانشگاهی

دستور العمل اجرایی هفتمین جشنواره ملی رویش و جشنواره رویش دانشگاهی

۱۸	- بخش رقابتی
۱۸	- کانون برگزیده رویش دانشگاهی
۱۹	- آثار و دستاوردهای فردی و گروهی
۲۰	- ایده ها و طرح های برگزیده کانون ها
۲۲	- بخش غیر رقابتی
۲۲	- معرفی چهره های موفق کانونی
۲۳	- نمایشگاه توانمندی ها و دستاوردهای کانون ها
۲۴	- نکات مهم در برگزاری جشنواره رویش دانشگاهی
۲۵	- نحوه برگزاری جشنواره رویش دانشگاهی در دانشگاه های ستادی و غیردولتی
۲۷	فصل سوم: جشنواره ملی رویش
۲۸	- مخاطبان جشنواره ملی رویش
۲۸	- ارکان جشنواره ملی رویش
۲۸	- شورای سیاستگذاری جشنواره ملی رویش
۲۹	- دبیر جشنواره ملی رویش
۳۰	- دبیرخانه جشنواره ملی رویش
۳۰	- بخش های جشنواره ملی رویش
۳۰	- بخش رقابتی
۳۰	- کانون های برگزیده

دستور العمل اجرایی هفتمین جشنواره ملی رویش و جشنواره رویش دانشگاهی

۳۲	- آثار و دستاوردهای فردی و گروهی
۳۳	- آثار و دستاوردهای فردی
۳۳	- فیلم‌نامه نویسی
۳۳	- نمایشنامه نویسی
۳۴	- عکس
۳۴	- ادبی
۳۵	- هنرهای تجسمی
۳۶	- صنایع دستی
۳۶	- موسیقی
۳۷	- آثار و دستاوردهای گروهی
۳۷	- تئاتر
۳۸	- فیلم
۳۸	- موسیقی
۴۰	- انتخاب غرفه‌های برگزیده
۴۱	- انتخاب دانشگاه برگزیده
۴۲	- ایده‌ها و طرح‌های برگزیده
۴۳	- فرایند داوری آثار
۴۳	- داوری جشنواره
۴۴	- بخش غیر رقابتی

دستور العمل اجرایی هفتمین جشنواره ملی رویش و جشنواره رویش دانشگاهی

۴۴	- تجلیل از کارشناسان کانون ها
۴۴	- تجلیل از دبیران شورای هماهنگی کانون ها
۴۵	- بخش نمایشگاهی
۴۵	- بخش محتوایی
۴۶	- تقدیر از کانونهای برگزیده رویش دانشگاهی
۴۶	- نحوه حضور دانشگاه های ستادی و غیر انتفاعی در جشنواره ملی رویش
۴۷	- نکات مهم در برگزاری جشنواره ملی رویش
۴۹	پیوست ها
۴۹	- پیوست ۱ (گروه بندی دانشگاه ها)
۵۱	- پیوست ۲ (تفکیک زمینه فعالیت و موضوع فعالیت کانون ها)
۵۲	- پیوست ۳ (جدول زمان بندی اجرایی هفتمین جشنواره ملی رویش)
۵۴	- پیوست ۴ (بخش های مختلف مربوط به آثار دستاوردهای فردی و گروهی)
۵۵	- پیوست ۵ (خلاصه دستورالعمل جشنواره رویش)

دیباچه

تجربه فعالیت‌های گروهی و داوطلبانه دانشجویی در ایران پس از پیروزی انقلاب اسلامی وارد مرحله نوینی گردید و تجربه‌ای بی نظیر و ارزشمند را برجای نهاد. مجموعه‌هایی خودجوش و متعهد که به تدریج به عناصر مهم و غیر قابل انکار در فرایند توسعه فرهنگی و پویایی فضای آموزش عالی تبدیل شدند، به نحوی که توانستند با رویکرد نوین دانشگاه‌های نسل جدید همراه شده و خود را با کارکردهای آن همگام سازند.

بی‌تردید کانون‌های فرهنگی، هنری، دینی و اجتماعی در آستانه بیستمین سال تاسیس خود، یکی از پویاترین و مهم‌ترین مجموعه‌های دانشجویی به شمار می‌روند. این گروه‌های نظام‌مند و پر مخاطب که در این مدت، فراز و نشیب‌های زیادی را پشت سر نهاده‌اند، اینک به مدد همدلی و تلاش فعالان و کارگزاران فرهنگی از جایگاه و اهمیت بسزایی در حیات فرهنگی و اجتماعی دانشگاه‌ها برخوردار بوده و نقش ویژه‌ای در توسعه فرهنگی جامعه دانشگاهی ایفا می‌نمایند. از همین رو برای اعتلا و پیشرفت بیشتر این مجموعه، ضرورت معرفی ظرفیت‌ها و انعکاس دستاوردهای آن بیش از پیش احساس می‌شود.

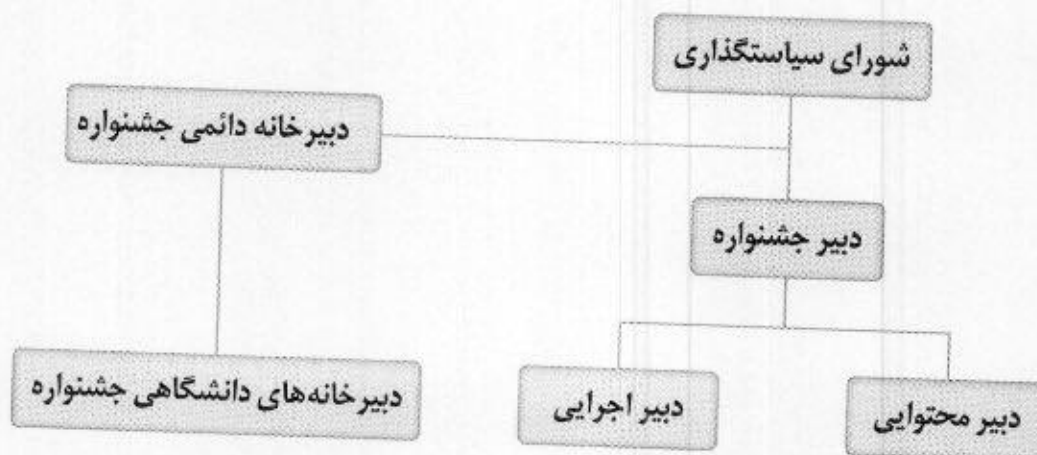
جشنواره کانون‌های فرهنگی، هنری، دینی و اجتماعی «رویش» به عنوان یکی از بزرگ‌ترین جشنواره‌های دانشگاهی، عرصه بروز و ظهور توانمندی‌ها و دستاوردهای خانواده بزرگ کانون‌ها و فرصتی بی‌نظیر برای تجلی جایگاه و تداوم و توسعه آن‌ها می‌باشد. معاونت فرهنگی و اجتماعی وزارت علوم، تحقیقات و فناوری در نظر دارد تا با بهره‌گیری از نظرات ارزنده کارشناسان، مشاوران و همچنین با همکاری معاونت‌های فرهنگی و اجتماعی، کارشناسان و دانشجویان دانشگاه‌های سراسر کشور و سایر مشارکت‌کنندگان، هفتمین جشنواره رویش را با رویکردی جدید و با نگاهی نو برگزار نماید تا بدین وسیله گامی بلند در مسیر توسعه کمی و کیفی کانون‌ها بردارد.

فصل اول

نظام اجرایی جشنواره

۱- ساختار جشنواره رویش

ساختار جشنواره رویش شامل شورای سیاستگذاری، دبیر جشنواره، دبیرخانه دائمی، دبیرخانه‌های دانشگاهی رویش و دبیرخانه جشنواره ملی رویش می‌باشد که هر یک از این ارکان، در فصول دوم و سوم توضیح داده شده است.

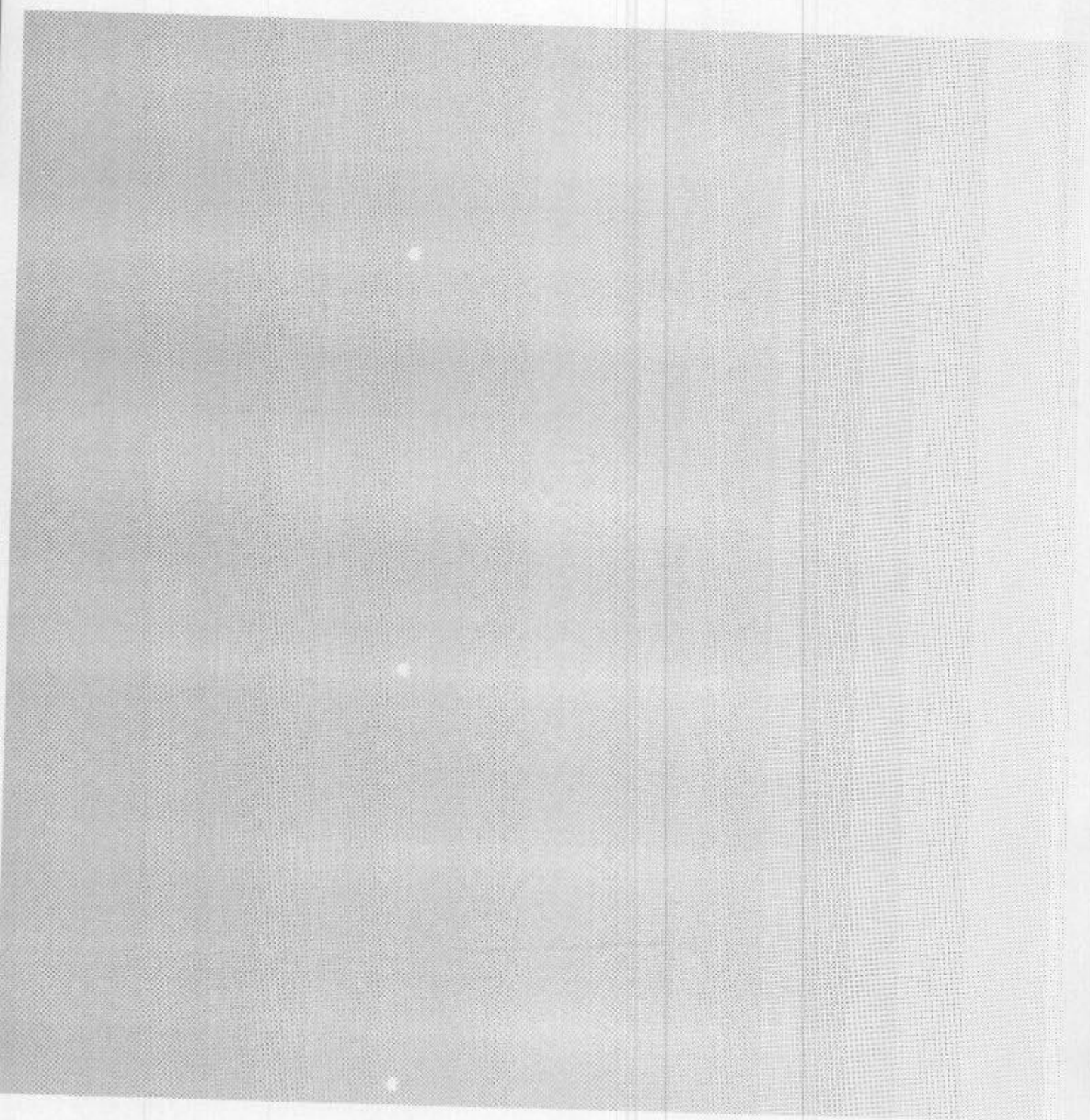


۱-۱- دبیرخانه دائمی جشنواره رویش

دبیرخانه دائمی جشنواره رویش، مرکزی برای پیگیری امور جشنواره ملی و دانشگاهی رویش در بعد کلان می‌باشد. این دبیرخانه ذیل اداره کانون‌های فرهنگی و هنری اداره کل فرهنگی و اجتماعی وزارت علوم بوده و در محل وزارت عتف مستقر است.

۱-۱-۱- اهم وظایف دبیرخانه دائمی جشنواره

- الف) برنامه ریزی مربوط به جشنواره‌های دانشگاهی و ملی رویش
- ب) تدوین طرح برگزاری جشنواره رویش
- پ) راه اندازی و مدیریت سامانه جشنواره
- ت) تدوین و ارسال شاخص‌های میزبانی جشنواره به دانشگاه‌های سراسر کشور برای دریافت درخواست‌های میزبانی
- ث) برنامه‌ریزی و پیگیری تشکیل جلسات شورای سیاست‌گذاری
- ج) تدوین دستورالعمل جشنواره رویش و ابلاغ به دانشگاه‌ها
- چ) ارسال فراخوان جشنواره ملی رویش
- ح) تدوین مستندات ادوار پیشین جشنواره ملی رویش
- خ) نظارت بر حسن انجام وظایف دبیرخانه‌های دانشگاهی و ملی رویش
- ذ) اخذ گزارش جشنواره‌های رویش دانشگاهی



فصل دوم جشنواره رویش دانشگاهی

۲- جشنواره رویش دانشگاهی

جشنواره رویش به عنوان عرصه تجلی توانمندی‌ها و استعدادهای ارزشمند کانون‌های فرهنگی، هنری، دینی و اجتماعی بستر مناسب برای انعکاس ظرفیت‌های قابل توجه کانون‌ها است. بی تردید برای رقم زدن رویشی نو و تبلور شعار فصل شکوفایی، برگزاری شایسته جشنواره‌های رویش دانشگاهی گامی مهم به شمار می‌آید که با مشارکت و همکاری دانشگاه‌ها و مراکز آموزش عالی سراسر کشور محقق خواهد شد.

بر این اساس دانشگاه‌ها بر مبنای سیاست‌ها و راهبردهای مدون جشنواره و طبق زمان‌بندی تعیین شده نسبت به برگزاری جشنواره‌های رویش دانشگاهی طبق این دستورالعمل اقدام نموده و برگزیده‌های بخش‌های مختلف و همچنین آثار و دستاوردهای کانونی خود را پس از انجام ارزیابی و داوری به دبیرخانه جشنواره ملی رویش (سامانه) معرفی می‌نمایند.

۲-۱- برخی از مهم‌ترین اهداف برگزاری جشنواره رویش دانشگاهی

- الف) نهادینه سازی هویت کانون‌های فرهنگی و هنری دانشگاه‌ها
- ب) شناسایی و معرفی استعدادهای شاخص و ناب دانشجویی در حوزه کانون‌ها
- پ) تشویق و ترغیب جامعه دانشگاهی به فعالیت‌های اجتماعی و فرهنگی
- ت) تاکید بر توانمندی مدیریت‌های فرهنگی و حوزه‌های کارشناسی کانون‌های دانشگاه‌ها و مراکز آموزش عالی
- ث) ترویج فعالیت گروهی و قانون‌مند در دانشگاه‌ها
- و ...

۲-۲- ارکان جشنواره رویش دانشگاهی

۲-۲-۱- شورای سیاست‌گذاری جشنواره رویش دانشگاهی

به منظور برگزاری شایسته جشنواره رویش دانشگاهی، این شورا با هدف سیاست‌گذاری، برنامه‌ریزی و نظارت بر فرایندهای برگزاری جشنواره، به ریاست رئیس دانشگاه تشکیل می‌شود. اعضای (پیشنهادی) این شورا عبارتند از:

دستور العمل اجرایی هفتمین جشنواره ملی رویش و جشنواره رویش دانشگاهی

- رئیس جشنواره (رئیس دانشگاه یا موسسه آموزش عالی)
 - دبیر جشنواره (معاون فرهنگی و اجتماعی، معاون دانشجویی - فرهنگی و یا مدیر فرهنگی و اجتماعی دانشگاه)
 - دبیر محتوایی (کارشناس فرهنگی کانون‌ها)
 - دبیر اجرایی (دبیر شورای هماهنگی کانون‌های فرهنگی دانشگاه یا یکی از دبیران فعال کانون‌ها)
- تبصره: در صورت صلاحدید از نماینده نهاد نمایندگی مقام معظم رهبری در دانشگاه برای عضویت در شورای سیاستگذاری دعوت به عمل آید.

۲-۲-۲-۲- دبیر جشنواره رویش دانشگاهی

دبیر جشنواره دانشگاهی مسئولیت پیگیری امور اجرایی و محتوایی را بر عهده دارد. وی پس از تشکیل دبیرخانه با برنامه‌ریزی مناسب و با مشارکت کارگزاران و فعالان دانشگاه و سایر مجموعه‌های مرتبط نسبت به برگزاری جشنواره اقدام می‌نماید. دبیر جشنواره توسط شورای سیاستگذاری انتخاب و با حکم رئیس جشنواره به این سمت منصوب می‌شود.

۱-۲-۲-۲- اهم وظایف دبیر جشنواره

- الف) تعیین دبیر کمیته اجرایی و محتوایی
- ب) تشکیل تیم اجرایی جشنواره و برگزاری جلسات کارشناسی (ترجیحاً از بین فعالان کانون‌ها)
- پ) نظارت بر تشکیل کارگروه‌های تخصصی اجرایی و محتوایی
- ت) برنامه ریزی عملیاتی به منظور انجام امور مربوط به جشنواره در موعد مقرر
- ث) نظارت مستمر بر کیفیت اجرای جشنواره
- ج) هم‌فکری و تعامل با فعالان و کارگزاران فرهنگی و جلب مشارکت آن‌ها
- چ) نظارت بر اجرای دستورالعمل ابلاغی جشنواره، در فرآیند اجرا و داوری‌ها
- ح) پیگیری جلب و جذب حمایت‌های سازمان‌ها، نهادها و دستگاه‌های دولتی و غیردولتی
- خ) برگزاری اختتامیه و تقدیر از برگزیدگان بخش‌های مختلف جشنواره رویش دانشگاهی
- د) برپایی نمایشگاه دستاوردها

۳-۲-۲- شرح وظایف دبیرخانه رویش دانشگاهی

برای اجرای منسجم این جشنواره، دبیرخانه جشنواره رویش دانشگاهی در دانشگاه‌های برگزارکننده تشکیل می‌گردد که وظایف این دبیرخانه به شرح ذیل می‌باشد:

- الف) برنامه‌ریزی و تدارک برگزاری جشنواره
- ب) اطلاع رسانی و اعلام فراخوان رویش دانشگاهی در سطح دانشگاه
- پ) هماهنگی برای انجام ارزیابی و داوری آثار و دستاوردهای جشنواره رویش دانشگاهی
- ت) معرفی آثار و دستاوردهای برگزیده دانشگاه و ارسال به دبیرخانه هفتمین جشنواره ملی رویش
- ث) مستند سازی و ارسال گزارش مکتوب و نتایج بخش‌های مختلف جشنواره دانشگاهی به دبیرخانه دائمی
- ج) ارتباط مستمر و منظم با دبیرخانه دائمی جشنواره رویش

۳-۲-۳- زمان برگزاری

زمان برگزاری جشنواره رویش دانشگاهی توسط شورای سیاست‌گذاری جشنواره دانشگاهی و مطابق با تقویم مندرج در این دستورالعمل تعیین می‌گردد. زمان برگزاری پیشنهادی از نیمه آبان لغایت پایان آذر ۱۳۹۷ می‌باشد. ضروری است پس از تعیین زمان برگزاری جشنواره رویش دانشگاهی، برای هماهنگی بیشتر زمان بندی برگزاری به دبیرخانه دائمی جشنواره رویش اعلام گردد. نمایندگان تعیین شده از سوی دبیرخانه دائمی طبق زمان‌بندی‌های اعلام شده دانشگاه‌ها، از روند برگزاری رویش دانشگاهی بازدیدهای لازم را به عمل خواهند آورد.

۴-۲- نحوه حضور دانشگاه‌ها در جشنواره ملی رویش

۱-۴-۲- دانشگاه‌هایی که اقدام به برگزاری جشنواره رویش دانشگاهی می‌نمایند.

در این بخش دانشگاه‌ها بر مبنای برنامه‌ریزی و امکانات خود و نیز دستورالعمل اجرایی این جشنواره طی بازه زمانی اعلام شده (نیمه آبان تا پایان آذر ماه ۹۷) اقدام به برگزاری جشنواره دانشگاهی می‌نمایند. توانمندی‌ها و دستاوردهای ارائه شده در این جشنواره شامل مواردی می‌باشد که از ابتدای سال تحصیلی ۹۷-۹۶ تا پایان مهلت فراخوان رویش دانشگاهی به اجرا

درآمده یا تولید شده است.

این دانشگاه‌ها می‌توانند در تمام بخش‌های رقابتی و غیر رقابتی جشنواره ملی رویش شامل: بخش کانون برگزیده، بخش آثار و دستاوردهای فردی و گروهی، نمایشگاه و غرفه برگزیده، دانشگاه برگزیده و بخش ویژه رقابتی شرکت نمایند. با هدف برگزاری هر چه بهتر این جشنواره و ارتقاء سطح کمی و کیفی آن، معاونت فرهنگی و اجتماعی وزارت علوم در تامین بخشی از هزینه‌های آن (به جزء دانشگاه‌ها و موسسات آموزش عالی غیر دولتی و غیر انتفاعی) مشارکت خواهد نمود. بر این اساس در صورت درخواست دانشگاه و پس از برگزاری و ارسال گزارش و مستندات رویش دانشگاهی از این جشنواره‌ها، حمایت به عمل خواهد آمد.

۲-۴-۲- دانشگاه‌هایی که پیش از این رویش دانشگاهی را برگزار نموده‌اند.

دانشگاه‌هایی که پیش از ابلاغ این دستورالعمل و فراخوان جشنواره اقدام به برگزاری رویش دانشگاهی نموده‌اند، نیز می‌توانند در تمام بخش‌های رقابتی و غیر رقابتی جشنواره ملی رویش شامل: بخش کانون برگزیده، بخش آثار و دستاوردهای فردی و گروهی، نمایشگاه و غرفه برگزیده، دانشگاه برگزیده و بخش ویژه رقابتی شرکت نمایند. به این منظور، ضروری است به مانند دانشگاه‌هایی که در صدد برگزاری جشنواره، رویش دانشگاهی هستند نسبت به احصاء، تدوین و ارسال مستندات برگزاری رویش دانشگاهی مطابق با شاخص‌های اعلام شده در این دستورالعمل اقدام نموده و مستندات و اسامی برگزیدگان و نمونه آثار را از طریق سامانه جشنواره ملی رویش به دبیرخانه دائمی ارسال نمایند. تبصره: دانشگاه‌هایی که تمایل به برگزاری مجدد جشنواره دانشگاهی رویش را دارند، می‌توانند در نیم سال اول تحصیلی پیش رو و در مهلت فراخوان هفتمین جشنواره رویش (نیمه آبان تا پایان آذر ماه ۹۷) نسبت به برگزاری جشنواره رویش دانشگاهی اقدام نمایند.

۲-۴-۳- دانشگاه‌هایی که تمایل به برگزاری جشنواره رویش دانشگاهی ندارند

چنانچه دانشگاهی نسبت به برگزاری جشنواره رویش دانشگاهی اقدام نکرده باشد و تا مهلت مقرر نیز این جشنواره را برگزار ننماید، امکان حضور در بخش‌های اصلی (رقابتی) جشنواره ملی رویش را نخواهد داشت. این دسته از دانشگاه‌ها تنها می‌توانند در بخش‌های غیر رقابتی جشنواره ملی رویش حضور داشته باشند.

۲-۵- بخش‌های جشنواره رویش دانشگاهی

۲-۵-۱- بخش رقابتی

این بخش، با هدف شناسایی و تشویق برگزیدگان عرصه‌های مختلف کانون‌های فرهنگی، هنری، دینی و اجتماعی برگزار می‌شود. به منظور تحقق نظرات فعالان و کارگزاران عرصه فرهنگی دانشگاه‌ها، افزایش انگیزه‌های شرکت‌کنندگان و ارتقاء سطح کیفی هفتمین جشنواره رویش در این دوره از تعداد بخش‌های رقابتی کاسته و به حوزه‌های غیر رقابتی و تعاملی افزوده شده است.

۱-۲-۵-۱- کانون برگزیده رویش دانشگاهی

در این دوره از جشنواره سعی بر آن است تا رویکرد و نگاه جدیدی در حوزه‌های مختلف تبلور یابد، برای مشارکت بیشتر جامعه دانشگاهی برای اولین بار در این دوره، دانشگاه‌ها امکان انتخاب و معرفی کانون برگزیده خود را خواهند داشت. بر این اساس شورای سیاست‌گذاری و هیئت داوران جشنواره رویش دانشگاهی بر مبنای شاخص‌های کمی و کیفی نسبت به انتخاب و معرفی کانون برگزیده دانشگاهی به دبیرخانه جشنواره ملی رویش اقدام خواهند نمود. برخی از شاخص‌های عمومی در این بخش عبارت‌اند از:

الف) خلاقیت و نوآوری

ب) توسعه و ترویج کارگروهی و جمعی

پ) توجه به اهمیت مقوله آموزش‌های فرهنگی

ت) جذب حداکثری و جلب مشارکت مخاطبان در برنامه‌ها

ث) استمرار برنامه‌ها و ارتقای کمی و کیفی فعالیت‌ها

ج) تولیدات کانون‌ها

چ) برنامه‌ریزی اوقات فراغت جامعه مخاطب

ح) بهره‌گیری از استاد مشاور در فعالیت‌های کانون

خ) بهره‌گیری مناسب از فضای مجازی برای توسعه کمی و کیفی فعالیت‌های کانون

دستور العمل اجرایی هفتمین جشنواره ملی رویش و جشنواره رویش دانشگاهی

د) حضور در جشنواره‌ها، مسابقات و همایش‌های منطقه‌ای، ملی، بین‌المللی و کسب عنوان برگزیده

ذ) برخورداری از اساسنامه

ر) برگزاری به موقع انتخابات

ز) انتشار نشریه با موضوع مرتبط

ژ) برخورداری از ساختار کارآمد

و...

تبصره‌ها:

الف) ضروری است هر دانشگاه پس از انجام داوری و انتخاب کانون برگزیده رویش دانشگاهی (بر اساس شاخص‌های عمومی

کانون)، نسبت به معرفی یک کانون اقدام نماید. بدیهی است معرفی بیش از یک کانون از سوی دانشگاه امکان‌پذیر نخواهد بود.

ب) ارسال مستندات و صورت‌جلسه داوری انتخاب کانون برگزیده دانشگاهی از طریق سامانه جشنواره ملی رویش الزامی است.

پ) از کانون‌های برگزیده دانشگاهی در طول برگزاری جشنواره ملی رویش تقدیر به عمل خواهد آمد.

۲-۵-۱-۲- آثار و دستاوردهای برگزیده فردی و گروهی جشنواره رویش دانشگاهی

جشنواره رویش محملی برای شناسایی، ارائه و تقدیر از آثار برگزیده کانون‌ها می‌باشد. بر این اساس کانون‌هایی که بیشتر

صبغه هنری را دارا می‌باشند، امکان حضور در این بخش را خواهند داشت. شایان ذکر است سایر کانون‌ها که دارای کارکردهای

برنامه محور و اجرایی (مانند کانون‌های محیط زیست، هلال احمر، آسیب‌های اجتماعی، مطالعات فرهنگی و...) هستند می

توانند در بخش ایده‌ها و برنامه‌های موفق کانونی (توضیح آن ذکر خواهد شد) به رقابت بپردازند. دو حوزه اصلی این بخش

عبارتند از:

۱-۲-۵-۲- آثار و دستاوردهای فردی: صنایع دستی، هنرهای تجسمی، ادبی، عکس، فیلم‌نامه، نمایش‌نامه و موسیقی

(پیوست شماره ۴)

۲-۲-۵-۱-۲- آثار و دستاوردهای گروهی: فیلم، تئاتر، موسیقی (پیوست شماره ۴)

تبصره ها:

- الف) فعالیت‌های مشترک بین کانونی (اعم از فردی و گروهی) که منجر به تولید اثری در رشته‌های یاد شده باشند می‌توانند در این بخش شرکت نمایند. به عنوان مثال: تولید مشترک فیلمی مستند توسط کانون محیط زیست با همکاری کانون فیلم و عکس دانشگاه و یا با نهادهای مرتبط، یک اثر محسوب شده و امکان حضور در این بخش را خواهد داشت.
- ب) عوامل تولید آثار فردی و گروهی، می‌بایست عضو کانون و دانشجوی همان دانشگاه باشند. در آثار گروهی مشترک کانون با نهادهای مرتبط غیردانشگاهی، حضور و همکاری یک یا دو نفر خارج از دانشگاه بلامانع است.
- پ) - آثاری که در سایر جشنواره‌های منطقه‌ای و ملی و حتی غیر دانشگاهی حائز رتبه برگزیده شده‌اند نیز امکان حضور در این جشنواره را خواهند داشت.
- ت) - در حوزه انفرادی و گروهی در هر بخش، هر دانشگاه فقط یک اثر (منتخب جشنواره رویش دانشگاهی) را به مرحله نهایی جشنواره رویش ملی معرفی نماید.
- ث) - آثار ارائه شده فردی و گروهی خارج از موارد ذکر شده در دستورالعمل (پیوست شماره ۴)، مورد ارزیابی داوران در جشنواره ملی رویش قرار نمی‌گیرند و در آینده با برگزاری جشنواره تخصصی امکان حضور آن‌ها فراهم خواهد شد.
- ج) - آثار راه یافته به دبیرخانه جشنواره رویش دانشگاهی می‌بایست در بازه زمانی مهر ماه ۱۳۹۶ لغایت پایان فراخوان جشنواره رویش دانشگاهی تولید یا اجرا شده باشد.
- چ) - مسئولیت اصالت اثر هنری ارائه شده به جشنواره رویش دانشگاهی بر عهده صاحب اثر و دبیر کانون مربوطه می‌باشد. لازم به ذکر است برای شرکت آثار فردی و گروهی در جشنواره رویش دانشگاهی، تایید دانشگاه مربوطه نیز الزامی می‌باشد.
- ح) آثار ارائه شده در مرحله ملی بایستی به تایید دبیر کانون، کارشناس مربوطه و مدیر فرهنگی دانشگاه رسیده باشد.

۳-۵-۲- ایده و طرح‌های برگزیده کانون‌ها

بر مبنای آنچه که در بخش آثار برگزیده فردی و گروهی کانونی در (بند ۲-۵-۱-۲) جشنواره رویش دانشگاهی ذکر شد، کانون‌هایی که به لحاظ ماهیت فعالیت، کمتر در حوزه تولیدات کانونی فعال می‌باشند می‌توانند در بخش ایده و طرح‌های برگزیده کانونی رقابت نمایند. بر این اساس طرح‌ها و ایده‌های موفق کانون‌های فرهنگی هر دانشگاه می‌تواند در جشنواره

دستورالعمل اجرایی هفتمین جشنواره ملی رویش و جشنواره رویش دانشگاهی

- رویش دانشگاهی حضور داشته و برترین‌های آن‌ها از طریق ارزیابی و انتخاب داوران امکان حضور در جشنواره ملی رویش را خواهند یافت. شایان ذکر است برنامه‌های اجرا شده در این کانون‌ها (اجرایی و برنامه محور) اعم از کارگاه‌های آموزشی، نشست‌ها، پنل و سخنرانی و... (در قالب طرح‌ها و ایده‌های موفق) قابل ارائه می‌باشد.
- بخش ایده و طرح‌های برگزیده کانون‌ها به دو قسمت ایده و طرح‌های اجرا شده و ایده و طرح‌های اجرا نشده تقسیم می‌شود که نکاتی در این خصوص دارای اهمیت است.
- الف) هر کانون فقط مجاز به ارائه ۳ طرح و ایده موفق دانشجویی (اعم از اجرا شده و اجرا نشده) به جشنواره رویش دانشگاهی می‌باشد.
- ب) پس از برگزاری جشنواره رویش دانشگاهی و داوری موارد مربوطه، هر دانشگاه مجاز به معرفی فقط سه طرح و ایده کانونی موفق (اعم از اجرا شده و اجرا نشده) در کل موضوعات فعالیت کانونی به جشنواره ملی رویش می‌باشد.
- پ) هدایای برگزیدگان این بخش با بخش آثار و دستاوردهای فردی و گروهی جشنواره رویش دانشگاهی، یکسان خواهد بود.
- ت) ایده‌ها و طرح‌های شرکت داده شده در جشنواره رویش دانشگاهی و ملی می‌بایست دارای استاندارد طرح نویسی (مقدمه، اهداف، ضرورت، محتوای طرح، نظام اجرایی به لحاظ مالی، زمانی و عملیاتی، سطح مشارکت، داخلی یا فرابخشی و...) باشند. همچنین طرح‌ها باید دارای توجیه اقتصادی، فرهنگی و اجتماعی باشند.
- ث) طرح‌ها و ایده‌ها می‌بایست کاربردی، خلاقانه، روزآمد، اثربخش و ترجیحاً دارای نگاه فرابخشی باشند.
- ج) ایده‌ها و طرح‌های اجرا شده راه یافته به دبیرخانه جشنواره رویش دانشگاهی می‌بایست در بازه زمانی مهر ماه ۱۳۹۶ لغایت پایان فراخوان جشنواره رویش دانشگاهی تدوین شده باشند.
- چ) طرح‌ها و ایده‌هایی که متناسب با فضای مجازی و امکان استفاده در شبکه‌های اجتماعی را دارند، دارای امتیاز ویژه‌ای در مرحله نهایی (رویش ملی) می‌باشند.
- ح) طرح‌ها و ایده‌هایی که متناسب با مسائل مبتلابه اجتماعی از جمله آسیب‌های اجتماعی، محیط زیست و سایر موضوعات روز جامعه باشند، دارای امتیاز ویژه در جشنواره ملی رویش هستند.
- خ) تلاش می‌شود طرح‌ها و ایده‌های برگزیده جشنواره رویش دانشگاهی و ملی برای اجرا به سازمان‌ها و نهادهای مرتبط معرفی گردند.